

Daisy i flygsimulatore



Bild 1 Daisy över Bromma i FS2002

Microsoft Flygsimulator 2002 har tidigare beskrivits i en artikel här i bladet. Det är ett omfattande program som ger den flygintresserade möjlighet att flyga simulerat på praktiskt taget vilket ställe som helst, med ett stort antal olika flygplan. Det har vuxit upp en stor verksamhet på internet kring detta program, och man kan på ett enkelt sätt – och för det mesta helt gratis – lägga till saker till flygsimulatore för att anpassa den till ens egna önskninrar. För vår del är det naturligtvis mest intressant att kunna flyga Daisy hemmavid – dvs Bromma och Arlanda – och på verlighetstrogna utflykter. Detta låter sig mycket väl göras med måttlig ansträngning. Följ med på en utflykt med Daisy i flygsimulatore!



Bild 2 Daisy parkerad på Bromma

Vi börjar såklart på Bromma. Bromma finns i standardversionen av flygsimulatore, men är mycket skissartat utfört. Det finns många tusen flygplatser inkluderade, och för de allra flesta är landningsbanor och navigationshjälpmedel korrekta, men omgivningarna har man inte försökt göra likt verkligheten. Det har däremot intrsserde användare gjort, och för Brommas del finns ett fint tillägg gjort av ett gäng som kallar sig Swedflight. Vissa av deras produkter är gratis medan de tar betalt för andra. Bromma ingår i ett betal-paket.

Vi går ut på plattan och den här gången står Daisy en bit ut till höger, där hon stått ibland när jag varit med på utflykter. Vi kan se att Mamö Aviation med Bae146 och Skyways med ett par SAAB 340 står redo på andra platser.

Daisy själv – dvs det utseendet på en DC-3 – kan man hämta bl a på en fin norsk web-site för flygsimulatorfolk: www.flightsim.no DC-3:or finns det många att hämta på flera olika ställen.

Jag har fastnat för en som har en mycket fin panel. Inte exakt som Daisy, men mycket är likt.

Nackdelen med just denna panel är att den kräver mycket resurser av datorn, så det kan bli lite segt ibland. Det finns många andra paneler att använda som är enklare, och inte kräver så mycket datorkraft.



Bild 3 Daisys cockpit och en RJ100 på väg ut

Vi slår oss ned i cockpit, och när vi förbereder vår avfärd kan vi se att en Malmö Aviation Bae-146 taxar ut för start på bana 12.

Om vi vill kan vi starta motorerna på ett verklighetstroget sätt med bränslepumpar, startmotor, tändning osv, men vi kan också låta simulatören göra allt detta om vi har bråttom iväg. Man bör ha ett par hyfsade högtalare anslutna till sin dator, så att man också kan avnjuta det fina motorljudet.

Så är vi då klara att taxa ut. Om vi vill kan vi inkludera ATC i simuleringen, och då får vi vackert be om tillstånd på vanligt

sätt, och avvakta vår tur. För fortsättningen av den här lilla berättelsen bortser jag från ATC.

En av våra riktiga piloter som testat just den här DC-3:an i simulatören, sade att simuleringen var bra i många stycken, men en sak var helt fel, och det är taxningen, som inte är verklighetstrogen. Vi får leva med det så länge, och försöka styra så gott det går för att komma ut på banan.



Bild 4 Kö till bana 12 på Bromma

Det är gott om annan trafik, och eftersom vi väl kan betraktas som ”nöjstrafik” så låter vi på sjömansvis nyttotrafiken gå före. Vi följer efter en Bae 146 och en SAAB 340.

Så småningom blir det vår tur, och vi ställer upp på bana 12. Daisy är gammal och vi har inte så mycket last heller, så vi nöjer oss med ett ingasträck på 48 tum. Propellervarvtalet 2400 och rik blandning! Daisy accelererar snällt och vi lyfter vid ca 90 knop. Vi har beställt fint väder i simulatören: vindstilla och med lite snygga moln en bit upp.



Bild 5 I luften över Bromma och stället fälls in

När vi etablerat en stadig stigning, tar vi in stället. Den här simulator DC-3:an faller

som ni kan se in stället med ett hjul i taget.



Bild 6 Daisy över stadshuset i Stockholm

Vi stiger i banans riktning bort över Stockholm. Tillägget av Bromma som jag nämnde inledningsvis, innehåller också detaljerad version av Stockholm, och jag förmodar att det går att känna igen precis var vi är på bilden.

Men vart är vi på väg? Ja, man får väl förmoda att man kommit så här långt redan har bestämt det, men med simulatorns frihet kan man sticka iväg och flyga utan några närmare planer.

Den här gången skall vi dock ta en tur till Arlanda, och sedan vidare för landning i Gävle.

Och varför just denna rutt? Jo, vi måste ju se hur vår storflygplats Arlanda ter sig i simulatören, och Gävle för att den flygplatsen finns som ett fint gratis-tillägg till simulatören.

Hur kommer vi då till Arlanda?. Om vi svänger och håller nordlig kurs bör vi eftersom det är fint väder se Arlanda så småningom. Vi kan göra precis så om vi vill, men vi kan också utnyttja de navigationshjälpmedel som finns i simulatören. Om du varit inne i cockpit och hälsat på våra piloter under någon utflykt, så har du säkert sett att dom utnyttjar GPS ganska mycket. I simulatören har vi samma möjlighet förstås, men vi kan också utnyttja andra, äldre metoder i form av radiofyrar. En bit söder om Arlanda står en NDB-fyr (OHT) och om vi flyger till den har vi ett bra läge för inflygning till bana 01L. (I verkligheten får man naturligtvis inte flyga omkring hur som helst i närheten av vare sig Bromma eller Arlanda, men här tar vi oss lite friheter.) I simulatören har man ett fint hjälpmedel som bara finns i stora och mycket välutrustade flygplan på riktigt.. Vi kan ta fram en karta med alla flygplatser, radiofyrar osv, och där vi också kan se vår egen position.

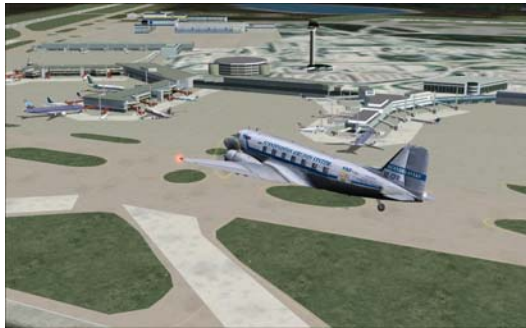


Bild 7 Lågsniff över Arlanda

Vi kommer in över Arlanda söder ifrån, och vi gör en förbiflygning på låg höjd för

att studera terminalområdet. (Arlanda-tillägget är också det från Swedflight, men dessvärre ett annat betalpaket än Bromma.)

På Arlanda står en massa flygplan från allehanda flygbolag. En del av dessa ingår i vad man kan kalla flygplatsens fasta tillbehör, medan andra tillhör en simulerad trafik, och dessa flygplan kommer och går enligt tidtabeller i simulatorm. Allt detta kan man påverka själv, och det går alltså utmärkt att simulera en trafik där plan från de bolag vi normalt ser på Arlanda kommer och går på de riktiga tiderna.



Bild 8 Perfekt final bana 19R

Efter överflygningen går vi ut en bit och kommer in och landar på bana 19R. Eftersom det kan vara mycket automatisk trafik enligt ovan, kan det vara bäst att begära landningstillstånd hos ATC. Man

kan lätt kollidera med annan trafik annars, och även om man ställer in simulatorm att negligera sådant, så ser det ju inte så trevligt ut.

Vi stannar inte på Arlanda, utan lättar genast igen och sätter kurs mot Gävle. Eftersom Gävle ligger vid kusten vore det naturligtvis inte så svårt att hitta dit genom

att flyga utefter kusten, men vi hittar en radiofyr att sikta mot. Efter landning taxar vi in och ställer upp Daisy invid den trvliga lilla terminalen och där slutar vi också vår lilla utflykt med Daisy i flygsimulatore.



Bild 9 Framme i Gävle

Några länkar till websidor med flygsimulatorematerial

www.flightsim.com trevlig nordisk web-plats; här kan man hitta många SAS-plan t ex

www.msfgateway.com innehåller många länkar till flygsimulatorevärlden

www.swedflight.com ett av ställena som innehåller svenska flygplatser

Om du vill se bilderna i artikeln som de egentligen ser ut på datorskärmen dvs lite större och i färg, kan du besöka min web-sida www.hjerten.com/jan/daisy